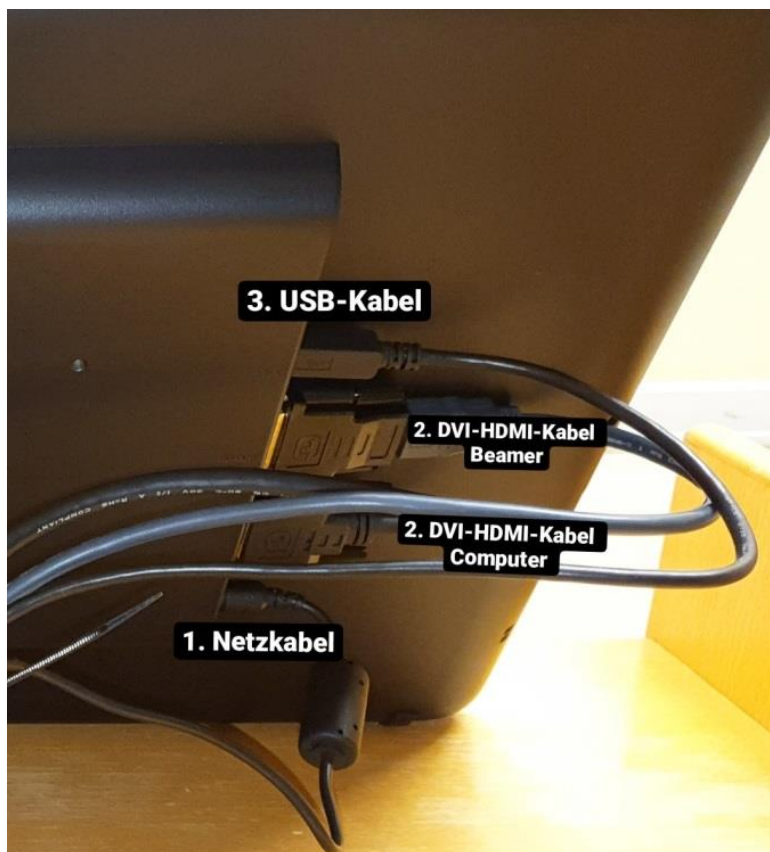


Anleitung zum Aufbau des mobilen Hybridsets

1. Aufbau des interaktiven Displays

- Stellen Sie das Wacom-Gerät auf. Verbinden Sie das Netzteil mit dem Display und einer verfügbaren Netz-Steckdose.
- Stecken Sie den DVI-zu-HDMI-Adapter in das Wacom-Gerät (DVI Out) und verbinden Sie diesen mit dem HDMI-Kabel des Projektors bzw. der Medienanlage des Hörsaals. Verbinden Sie das DVI-HDMI-Kabel mit dem unteren DVI-Anschluss (DVI IN) des Wacom Boards sowie mit dem HDMI-Ausgang Ihres Notebooks.
- Schließen Sie das USB-Kabel mit dem USB-B-Ende an das Display und dem USB-A-Ende an Ihren Computer an.
- Drücken Sie zum Einschalten des Geräts den Netzschalter am oberen linken Rand des Displays.



2. Installation der PTZ Kamera

- Schrauben Sie die Kamera auf das Stativ und ziehen Sie das Stativ auf die gewünschte Höhe.
- Schließen Sie das Kamerakabel (bestehend aus USB-Kabel und Netzteilanschluss) an die Kamera an und verkabeln Sie das Netzteil mit einer Stromquelle. Verwenden Sie ggf. die Stromverlängerung (3er Stecker mit 5m Kabel).
- Verbinden Sie den USB-Stecker der PTZ Kamera mit dem USB-Anschluss Ihres Computers. Verwenden Sie bei Bedarf die vorhandene USB-Verlängerung (5m).
- Die Kamera schaltet sich automatisch ein.
- Mit Hilfe der Pfeiltasten auf der Fernbedienung (s. Bild unten) können Sie die Kamera schwenken und neigen.
- Die Zoomfunktion erfolgt über die Fernbedienungstasten „Lupe +/-“



- Die Kamera schaltet sich automatisch aus, sobald Sie das USB-Kabel an Ihrem Computer entfernen.

Hinweis: Die Stromversorgung der Kamera erfolgt über ein separates Netzteil, das mit einer Steckdose verbunden sein muss.

Verkabelung Audiointerface (IK Multimedia iRig)

a) *Der Signalton der Beschallungsanlage kann erfasst werden:*

- Wenn das Audiosystem des Hörsaals einen Signalausgang für Aufzeichnungen zur Verfügung stellt (s. Bild unten), können Sie mit Hilfe des XLR-Kabels das Audiointerface mit der Beschallungsanlage verbinden.



- Schließen Sie hierfür das „männliche“ Ende (s. Abbildung unten) des XLR-Kabels an das iRig-Interface an.
- Verbinden Sie das „weibliche“ Ende mit dem Einbauverbinder.
- Beachten Sie die Verriegelungsknöpfe an den Steckverbindungen.
- Fahren Sie mit Schritt c) fort.



XLR-Kabel

b) *Es steht keine Möglichkeit zur Erfassung des Audiosignals zur Verfügung:*

- Hierfür empfehlen wir den Einsatz eines Bluetooth Headsets (nicht Bestandteil des Hybridsets)

- Alternativ können Sie das beiliegende Grenzflächenmikrofon verwenden (s. Abbildung unten)



Grenzflächenmikrofon

- Die Verkabelung erfolgt über das beiliegende Mikrophonkabel (5m) mit XLR-Anschluss wie in Schritt a (s. oben) beschrieben.
- c) *Zur Tonwiedergabe über externe Lautsprecher verbinden Sie das AUX-Kabel des Hörsaals bzw. der Medienanlage mit dem 3,5mm Anschluss am oberen linken Rand des iRigs (Abbildung mit Kopfhörer).*
- d) *Verbinden Sie das AUX-Kabel des iRigs (oben rechts, fest am Gerät verkabelt) mit dem Headsetanschluss ihres Notebooks.*



Anschlüsse des Audiointerfaces



Headsetanschluss am Notebook

3. Schalten Sie das Audiointerface ein

- Schalten Sie das Gerät ein, in dem Sie den Schalter auf „ON“ schieben. Es leuchtet ein grünes Lämpchen auf.
- Wenn Sie das Grenzflächenmikrofon verwenden, drücken Sie den Schalter auf „+ 48V“. Es leuchten ein grünes und ein rotes Lämpchen gleichzeitig auf.



ohne Grenzflächenmikrofon

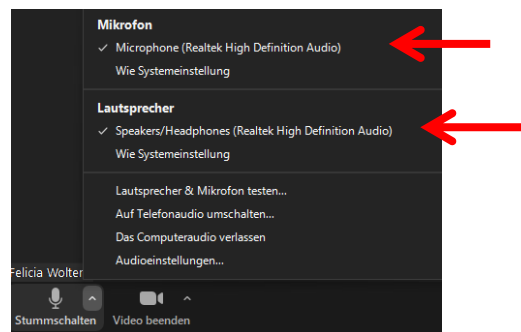
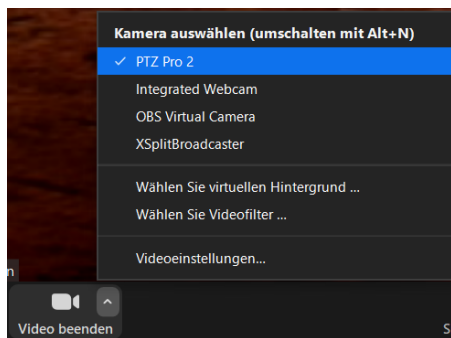


mit Grenzflächenmikrofon

Hinweis: Das Audiointerface benötigt eine 9V-Blockbatterie. Ersatzbatterien erhalten Sie bei den Hausmeistern (Juridicum), in der Abteilung Veranstaltungsmanagement (Hauptgebäude) sowie bei eCampus eLearning-Services (Campus Poppelsdorf).

5. Einrichtung der Kamera und des Mikrofons an Ihrem Computer (Zoom)

- Starten Sie Zoom.
- Wenn die Ansicht nicht automatisch zur Webcam wechselt, gehen Sie auf den Menü-Pfeil neben dem Kamera-Icon oder in die Videoeinstellungen und wählen Sie „UVC Camera“ aus. Die Anzeige auf der Kamera links neben dem Objektiv leuchtet nun grün auf.
- Gehen Sie auf den Menü-Pfeil neben dem Mikrofon-Icon oder in die Audioeinstellungen der Anwendung und wählen Sie als Audioquelle „Jack Mic“ oder „Microphone“ (die Bezeichnung kann variieren) aus.



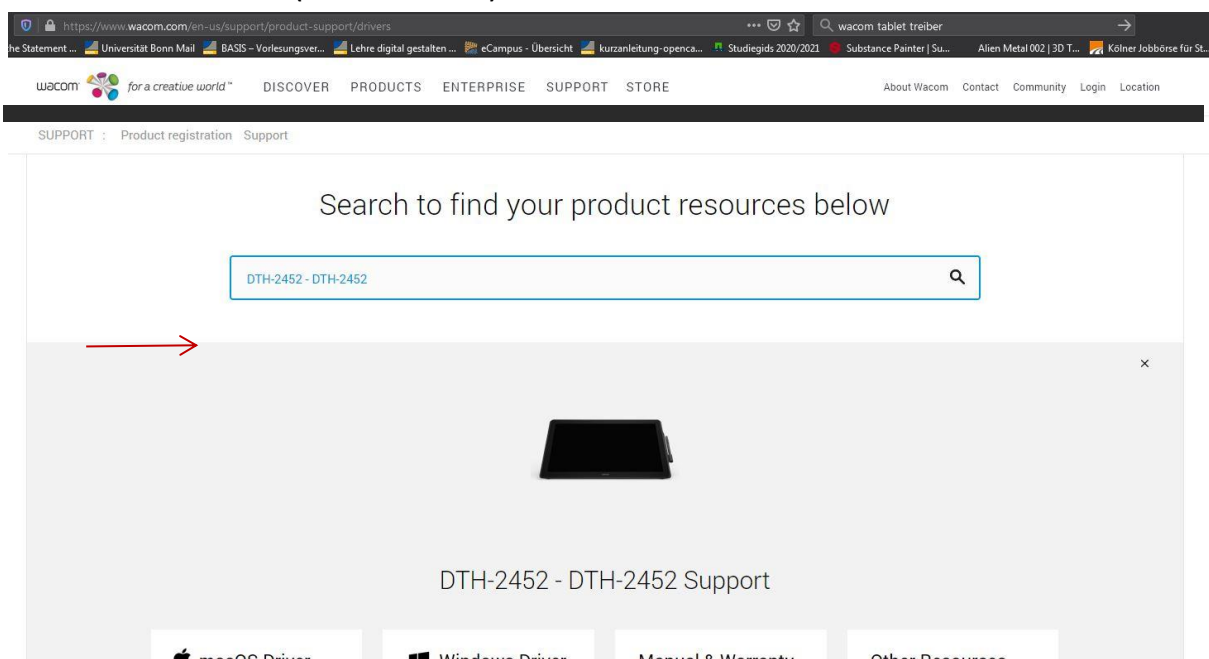
Hinweis: Es stehen drei Mikrofonquellen zur Verfügung: WebCam, Notebook und Audiointerface. Zur Sicherstellung der korrekten Mikrofontauswahl empfiehlt es sich mit Hilfe der Funktion „Lautsprecher & Mikrofon testen“ eine Überprüfung („Soundcheck“) vorzunehmen.

- Regulieren Sie die Lautstärke über Ihren Computer. Wenn die Audioausgabe über die Lautsprecher im Hörsaal zu leise ist, müssen Sie ggf. die Lautstärke an der Medienanlage anpassen. Ebenfalls können Sie die Lautstärke Ihres Mikrofons am Regler „Gain“ des iRigs verändern.

Einrichtung und Kalibrierung des interaktiven Displays (Wacom DTH-2452)

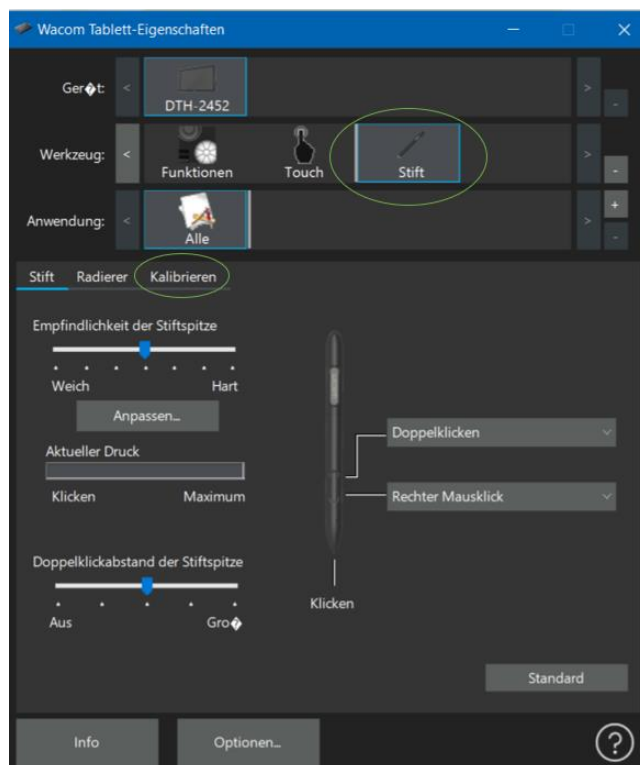
a) Richten Sie das interaktive Display auf Ihrem Computer ein

- Laden Sie den Treiber für das Gerät „DTH-2452“ von der Wacom Website (wacom.com) herunter und installieren Sie ihn.



b) Kalibrieren Sie das interaktive Display

- Suchen Sie auf ihrem Gerät nach der Anwendung „Wacom Tablett-Eigenschaften“.
- Achten Sie darauf, dass der richtige Monitor ausgewählt ist.
- Wählen Sie im Bereich „Werkzeug“ den Stift aus und weiter unten „Kalibrieren“. Sollte der Stift nicht angezeigt werden, müssen Sie ggf. das Display einmal kurz mit dem Stift antippen.
- Auf dem int. Display erscheint nun ein Kreuz. Versuchen Sie mit dem Stift so genau wie möglich die Mitte zu treffen, um eine präzise Kalibrierung zu erzielen. Diesen Vorgang müssen Sie dreimal wiederholen.



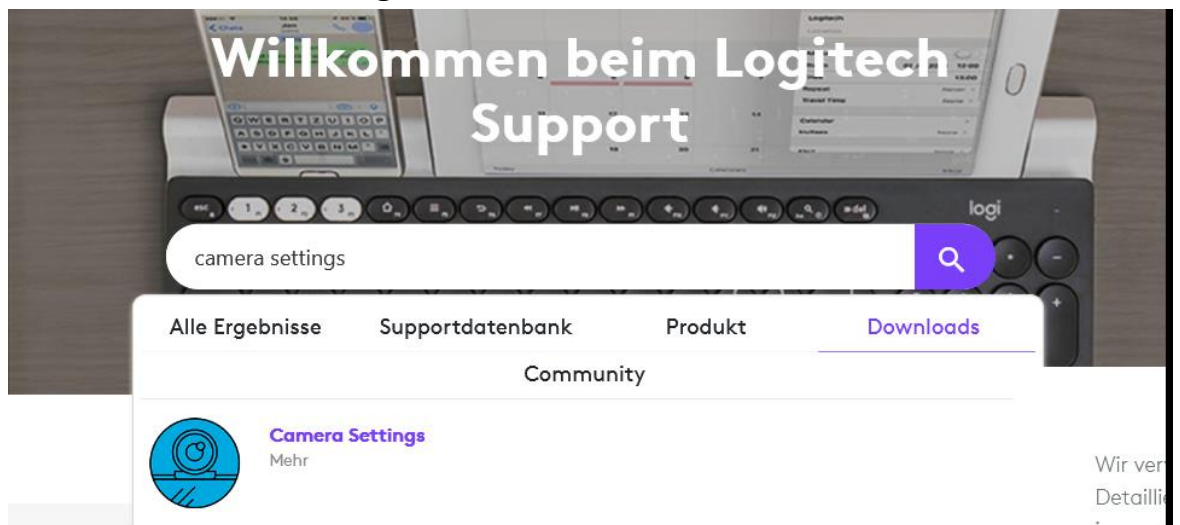
- Überprüfen Sie, ob Sie mit der Kalibrierung zufrieden sind, indem Sie mit dem Stift über das Display gehen und schauen, wo sich der Cursor befindet. Wenn Sie zufrieden sind, gehen Sie rechts auf das Feld

- „OK“. Wenn Sie unzufrieden sind, gehen Sie links auf das Feld „Nochmal versuchen“.
- Wenn die Kalibrierung abgeschlossen ist, können Sie den Stift des interaktiven Displays als Cursor verwenden.

Steuerung der PTZ Kamera mit der Software

1. Download und Installation für Windows und MacOS

- Sie finden die kostenlose Software auf der Logitech Support Website. Gehen Sie dafür auf <https://support.logi.com>. Geben Sie dort im Suchfeld „camera settings“ ein.

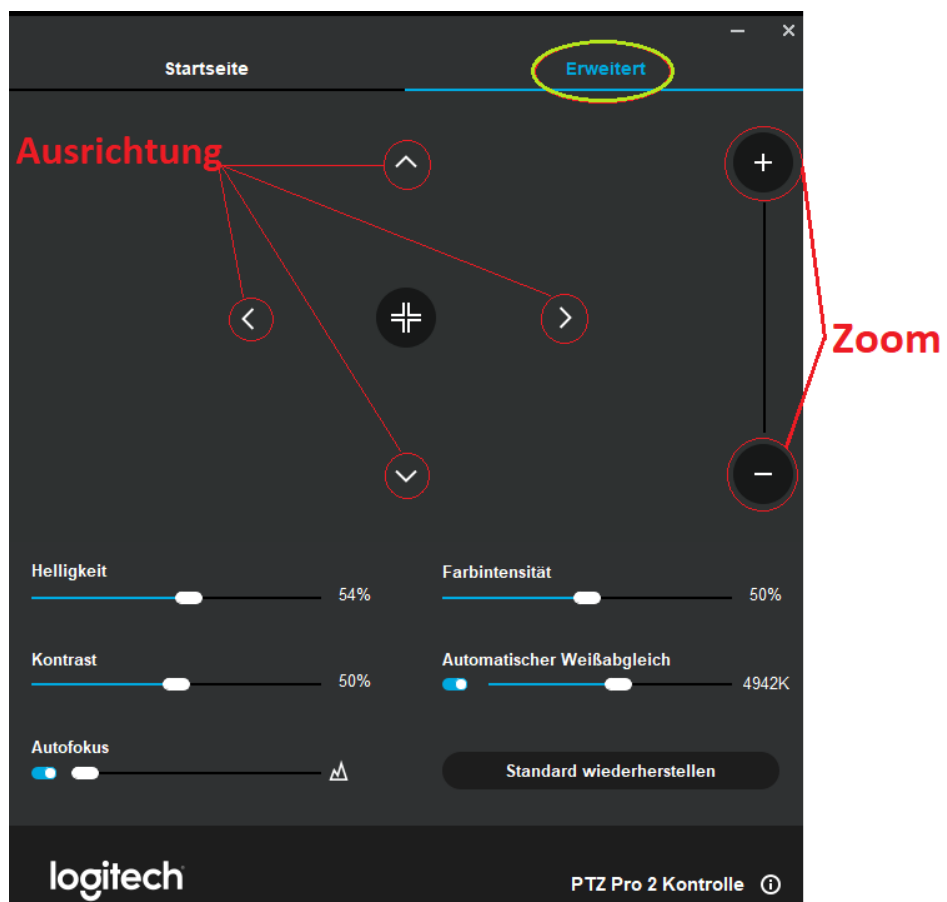


- Laden Sie die Anwendung herunter und installieren Sie sie auf Ihrem Computer.

Steuerung der Kamera

- Schließen Sie die Kamera an und starten Sie die Anwendung.
- Über die Pfeile in der Mitte des Feldes können Sie die Ausrichtung der Kamera verändern und über das + und – an der rechten Seite den Zoom einstellen.
- Unter „Erweitert“ finden Sie weitere Einstellungen wie Helligkeit und Kontrast.

Hinweis: Wenn die Software installiert ist, werden die Funktionen Autofokus und Automatischer Weißabgleich deaktiviert, wodurch das Bild einen Blaustich bekommt und nicht automatisch scharf stellt. Die Funktionen können unter „Erweitert“ aktiviert werden.



Bei technischen Problemen oder Fragen wenden Sie sich gerne an uns:
eCampus eLecture Support, E-Mail: electure@uni-bonn.de, Telefon: 0228/ 73- 5744