

# Anleitung zur Nutzung der PTZ Kamera, des interaktiven Displays und des Audiointerfaces

## 1. PTZ Kamera

**Verbinden Sie den USB-Stecker des Kamerakabels mit dem USB-Anschluss Ihres Computers.**

- Die Kamera schaltet sich automatisch an.
- Mit Hilfe der Pfeiltasten auf der Fernbedienung (s. Bild unten) können Sie die Kamera schwenken und neigen.
- Die Zoomfunktion erfolgt über die Fernbedienungstasten „Lupe +/-“



- Die Kamera schaltet sich automatisch aus, sobald Sie das USB-Kabel an Ihrem Computer entfernen.

**Hinweis:** Die Stromversorgung der Kamera erfolgt über ein separates Netzteil, das mit einer Steckdose verbunden sein muss.

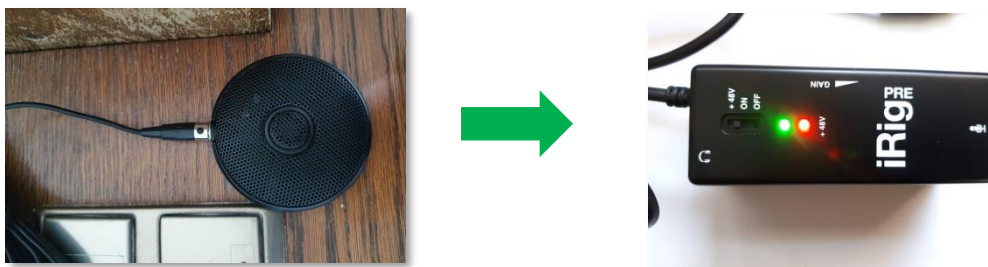
## 2. Audiointerface (iRig PRE)

**Schalten Sie das Audiointerface an und verbinden Sie es mit Ihrem Computer.**

- Schließen das kurze, fest verdrahtete Kabel des Audiointerfaces (Miniklinkenstecker) an den Headset-Anschluss Ihres Computers an und schalten Sie das Gerät ein, indem Sie den Schalter auf „ON“ schieben. Es leuchtet ein grünes Lämpchen auf.



- Wenn an Ihrem Arbeitsplatz ein Grenzflächenmikrofon angeschlossen ist (s. Bild unten), müssen Sie den Schalter auf „+ 48 V“ schieben. Es leuchtet zusätzlich das rote Lämpchen auf.



Grenzflächenmikrofon

- Schalten Sie nach Benutzung des Raumes das Audiointerface aus.

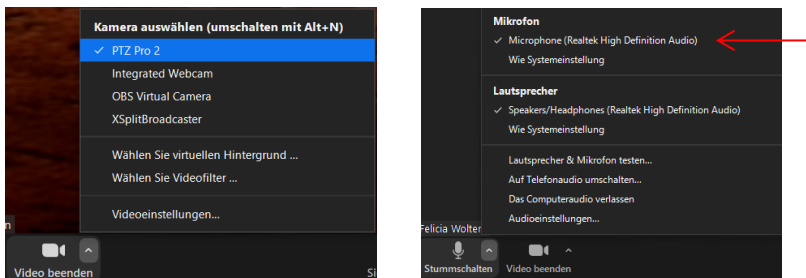
**Hinweis:** Das Audiointerface benötigt eine 9V-Blockbatterie. Ersatzbatterien erhalten Sie in der Abteilung Veranstaltungsmanagement (Hauptgebäude) sowie bei eCampus eLearning-Services (Campus Poppelsdorf).

## Einrichtung der PTZ Kamera und des Audiointerfaces am Computer (Beispiel Zoom)

### 1. Wählen Sie die PTZ Kamera und das Audiointerface aus

- Starten Sie Zoom.
- Sollte die Ansicht nicht automatisch zur gewünschten Webcam wechseln, dann klicken Sie auf den Pfeil neben dem Kamera-Icon und wählen Sie „PTZ Pro 2“ aus.

- Gehen Sie auf den Menü-Pfeil neben dem Mikrofon-Icon und wählen Sie als Audioquelle „Jack Mic“ oder „Microphone“ (die Bezeichnung kann variieren) aus.



**Hinweis:** Je nach Computerausstattung stehen oft mehrere Mikrofonquellen zur Verfügung (z.B. eingebautes Mikrofon am Notebook und Audiointerface). Zur Sicherstellung der korrekten Mikrofontauswahl empfiehlt es sich mit Hilfe der Funktion „Lautsprecher & Mikrofon testen“ eine Überprüfung („Soundcheck“) vorzunehmen.

## 2. Regulierung der Lautstärke

- Regulieren Sie die Lautstärke über Ihren Computer. Wenn die Audioausgabe über die Lautsprecher im Hörsaal immer noch zu leise ist, dann passen Sie die Lautstärke der Audioanlage des Hörsaals an.

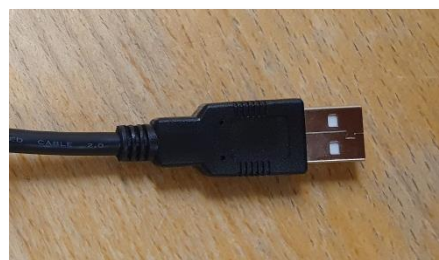
## Anschluss und Kalibrierung des interaktiven Displays (Wacom DTH-2452)

### 1. Schließen Sie das interaktive Display an Ihrem Computer an

- Verbinden Sie das HDMI-Kabel und das USB-Kabel mit der Beschriftung „int. Display“ oder „Wacom“ mit ihrem Computer.



HDMI-Kabel

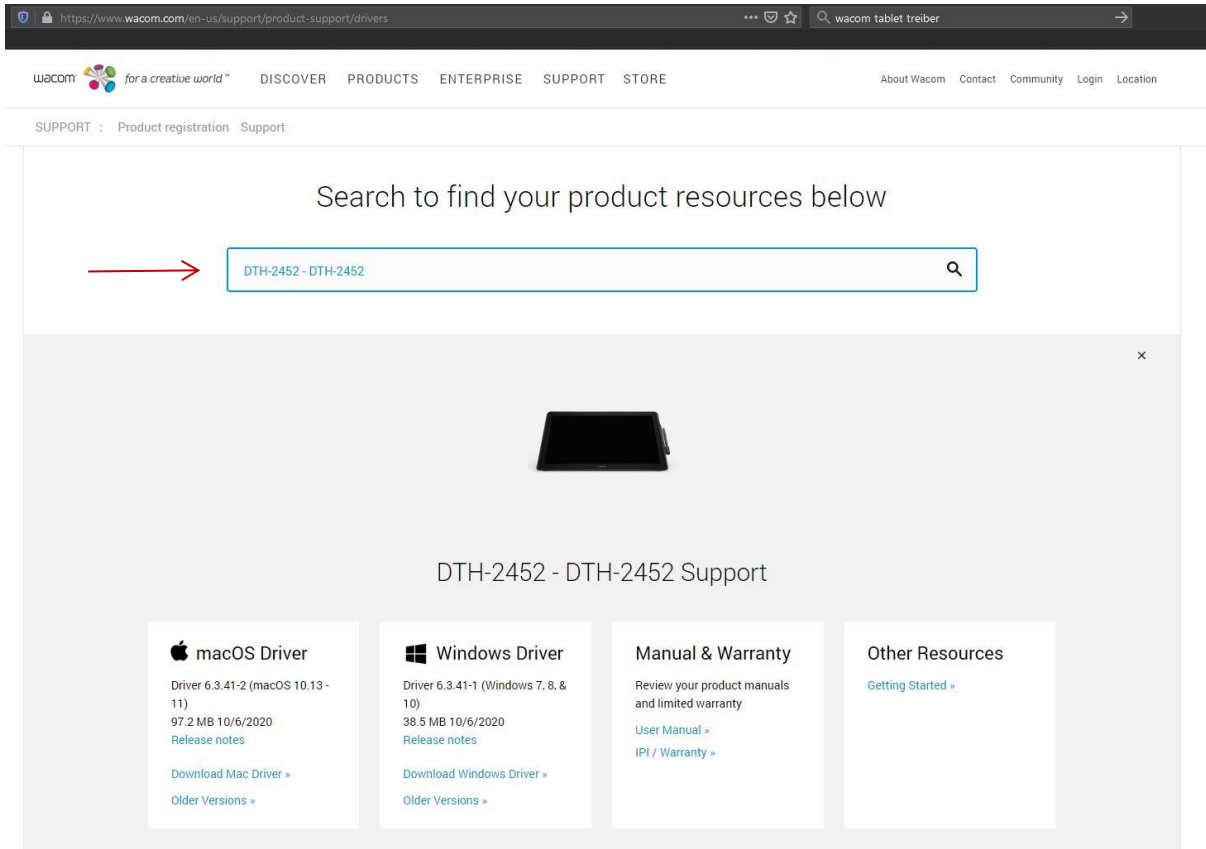


USB-Kabel

- Drücken Sie zum Einschalten des Gerätes den Netzschalter am oberen linken Rand des Displays.

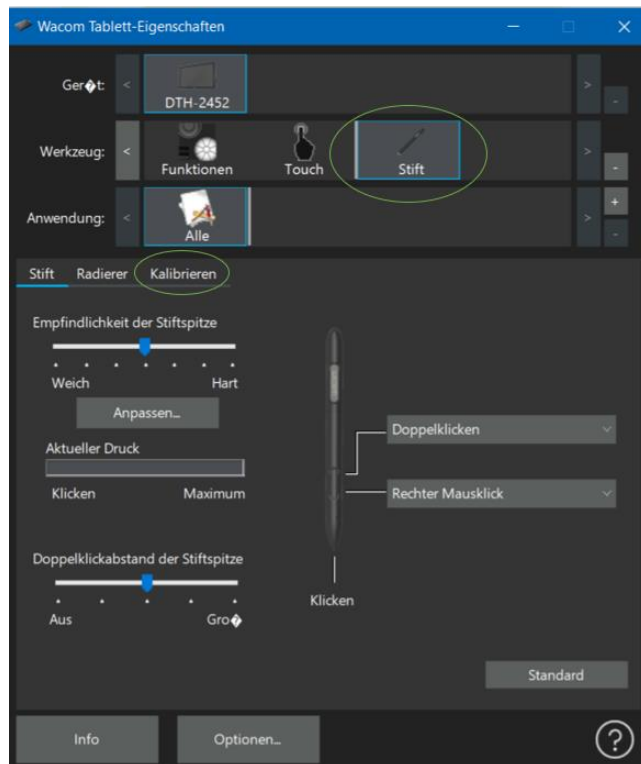
## 2. Einrichtung und Kalibrierung des interaktiven Displays (Wacom DTH-2452)

- Laden Sie den Treiber für das Gerät „DTH-2452“ von der Wacom Website (wacom.com) herunter und installieren Sie ihn.



## 3. Kalibrieren Sie das interaktive Display

- Suchen Sie auf ihrem Gerät nach der Anwendung „Wacom Tablet-Eigenschaften“.
- Achten Sie darauf, dass der richtige Monitor ausgewählt ist.
- Wählen Sie im Bereich „Werkzeug“ den Stift aus und weiter unten „Kalibrieren“. Sollte der Stift nicht angezeigt werden, müssen Sie ggf. das Display einmal kurz mit dem Stift antippen.
- Auf dem int. Display erscheint nun ein Kreuz. Versuchen Sie mit dem Stift so genau wie möglich die Mitte zu treffen, um eine präzise Kalibrierung zu erzielen. Diesen Vorgang müssen Sie dreimal wiederholen.



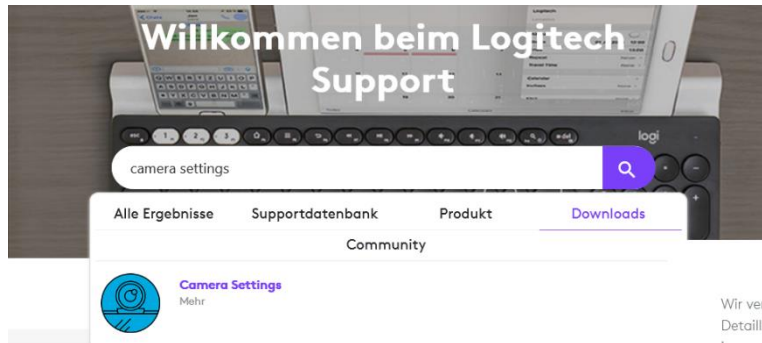
- Überprüfen Sie, ob Sie mit der Kalibrierung zufrieden sind, indem Sie mit dem Stift über das Display gehen und schauen, wo sich der Cursor befindet. Wenn Sie zufrieden sind, gehen Sie rechts auf das Feld „OK“. Wenn Sie unzufrieden sind, gehen Sie links auf das Feld „Nochmal versuchen“.
- Wenn die Kalibrierung abgeschlossen ist, können Sie den Stift des interaktiven Displays als Cursor verwenden.

Bei technischen Problemen oder Fragen wenden Sie sich gerne an uns:

eCampus eLecture Support, eMail: [electure@uni-bonn.de](mailto:electure@uni-bonn.de), Tel.: (0228) 73-5744 (Mo - Fr, 8:00 - 16:00)

## Steuerung der PTZ Kamera mit der Software

- **Download und Installation für Windows und MacOS**
- Sie finden die kostenlose Software auf der Logitech Support Website. Gehen Sie dafür auf <https://support.logi.com>. Geben Sie dort im Suchfeld „camera settings“ ein.



- Laden Sie die Anwendung herunter und installieren Sie sie auf Ihrem Computer.
- **Steuerung der Kamera**
  - Schließen Sie die Kamera an und starten Sie die Anwendung.
  - Über die Pfeile in der Mitte des Feldes können Sie die Ausrichtung der Kamera verändern und über das + und – an der rechten Seite den Zoom einstellen.
  - Unter „**Erweitert**“ finden Sie weitere Einstellungen wie Helligkeit und Kontrast.

**Hinweis:** Wenn die Software installiert ist, werden die Funktionen Autofokus und Automatischer Weißabgleich deaktiviert, wodurch das Bild einen Blaustich bekommt und nicht automatisch scharf stellt. Die Funktionen können unter „Erweitert“ aktiviert werden.

